

Mellersta Norrlands underlag inför framtagandet av Sveriges nationella och regionala partnerskapsplan för perioden 2028–2034



Inledning

Region Västernorrland och Region Jämtland Härjedalen välkomnar möjligheten att få lämna underlag inför framtagandet av Sveriges nationella och regionala partnerskapsplan (NRPP) för perioden 2028–2034. Regionerna ser positivt på att få ge inspel tidigt i processen och vill understryka att vi ser inspelet som ett första steg av flera i en process där regional nivåns deltagande är essentiellt, både fram till antagandet av Sveriges NRPP och i genomförandet.

Region Jämtland Härjedalen och Region Västernorrland konstaterar att processen för att ta fram underlaget präglats av betydande osäkerhet, särskilt vad gäller budgetramar, rättsliga förutsättningar, den konkreta utformningen av planen samt gällande genomförande och redovisning. För att planen ska bidra till att genomföra de territoriella politikområdena, stärka den nationella sammanhållningen och säkerställa konkurrenskraft i hela landet krävs ett reellt och jämbördigt partnerskap mellan nationell och regional nivå – både i utformning och i genomförande.

Inspelen från Region Jämtland Härjedalen och Region Västernorrland är baserade på våra respektive regionala utvecklingsstrategier och relevanta understrategier, som smart specialiseringsstrategierna. Inspelen utgår ifrån ett nuläge gällande de förordningar som styr NRPP på EU-nivå och ska inte ses som ett slutligt inspel gällande Sveriges NRPP, då det inte är möjligt i rådande osäkra läge.

Regionerna förutsätter att NRPP-processen framgent utformas så att det finns faktiska möjligheter till fördjupad dialog, revidering och anpassning i takt med att förutsättningarna klarnar.

Innehåll

Inledning	2
1. Principiella medskick från Sveriges 21 regioner	4
2. Gleshetsmedlen	7
3. Mellersta Norrland – en övergripande beskrivning	8
3.1 Programområdet Mellersta Norrland – övergripande struktur och karaktär	8
3.2 Geografiska och territoriella villkor.....	9
3.3 Demografi, utbildning och arbetsmarknad	11
3.4 Tillgänglighet och konnektivitet	12
3.5 Näringsliv, innovation och samhällsomställning	14
3.6 Geopolitiskt läge, robusthet och beredskap	16
3.7 Potential för Mellersta Norrland.....	17
3.8 Konklusioner	18
4. Specifika åtgärdsområden för Mellersta Norrland	19
4.1 Näringsliv och innovation.....	19
4.2 Skola och utbildning	24
4.3 Arbetsmarknad och kompetensförsörjning	25
4.4 Folkhälsa i Mellersta Norrland	28
4.5 Mobilitet och transportinfrastruktur	29
4.6 Konnektivitet.....	32
4.7 Drifts- och utvecklingskapacitet i civil – och offentlig sektor	33
4.8 Omställning, klimat och naturresurser	35
Referensmaterial - rapporter och webbplatser	37

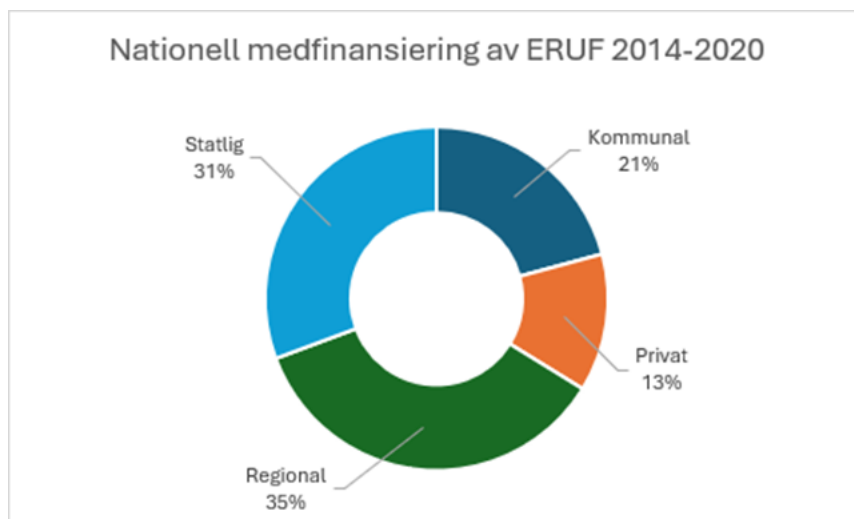
1. Principiella medskick från Sveriges 21 regioner

Sveriges 21 regioner välkomnar möjligheten att bidra med underlag till arbetet med den kommande Nationella och Regionala Partnerskapsplanen, NRPP. Regionerna ser detta som ett viktigt steg mot ett stärkt och mer sammanhållet partnerskap

mellan nationell och regional nivå för att möta Sveriges långsiktiga utvecklingsutmaningar.

Sammanhållningspolitiken är en prioriterad fråga för Sveriges regioner, och regionernas arbete med fonderna bidrar till att stärka Europas konkurrenskraft. Regionerna har ett lagstadgat regionalt utvecklingsansvar med ansvar för territoriets hållbara utveckling. EU:s fonder utgör en väsentlig del av dagens regionala utvecklingskapital och innebär konkreta utvecklingsinsatser på lokal och regional nivå som inte hade varit möjliga utan EU:s fonder.

Fonderna genererar en betydande uppväxlingseffekt. Under föregående programperiod 2014-2020 stod kommuner och regioner för 5,4 miljarder kronor i medfinansiering (motsvarande 56 procent) till tillgängliga ERUF-medel (9,4 miljarder kronor). Därutöver finns många kommunägda bolag i kategorin privat medfinansiering nedan, vilket innebär att andelen offentlig medfinansiering sannolikt är långt över 60 procent.



Sverige har en välfungerande struktur för genomförandet av sammanhållningspolitiken genom de åtta NUTS2-områdena, och regionerna vill se en fortsatt regional allokering av EU-medel med den geografiska utgångspunkt. Programmet bör dock även ge möjligheter till samarbeten över andra administrativa gränser.

För att få ett träffsäkert och ändamålsenligt genomförande i nästa programperiod förutsätter Sveriges regioner att Regeringskansliet för en kontinuerlig dialog med regionerna under hela framtagandet av NRPP, samt att genomförandet och förvaltningsorganisationen utgår från följande principer:

Regionerna ska ha inflytande i hela processen

Ett fungerande partnerskap kräver att regionerna är delaktiga i hela processen från framtagning till genomförande och uppföljning av NRPP. Regionerna ska involveras under hela framtagandet dvs. även efter det att underlagen skickats in till Regeringskansliet (juni-okt), samt perioden därefter när planen bereds av Regeringskansliet innan den skickas in till EU-kommissionen. Regional kompetens

och utvecklingsansvar ska tas tillvara. Regionernas roll i mobiliseringsarbetet är helt avgörande för ett träffsäkert genomförande.

Utan lokal och regional nivå villja att medfinansiera kan inte NRPP genomföras

EU:s fonder kräver medfinansiering. Merparten av all nationell medfinansiering kommer från kommuner och regioner och skapar en unik uppväxlingseffekt. Ett regionalt ägarskap och inflytande blir således avgörande för att kommuner och regioner och andra aktörer på lokal och regional nivå ska investera i NRPP för att bidra till Sveriges konkurrenskraft. Utan kommuners och regioners medfinansiering kan inte NRPP realiseras och Sverige riskerar att få skicka tillbaka medel till EU.

Regional allokering och regionala prioriteringar på NUTS2-nivå är en förutsättning för ett träffsäkert genomförande

Sveriges regioner har olika förutsättningar och behov. För att NRPP ska bli relevant, träffsäker och genomförbar är regional allokering och regionala prioriteringar av medel på NUTS2-nivå helt avgörande för att fånga regionala skillnader och möjliggöra platsbaserade prioriteringar. Den modell som finns för att säkerställa detta i nuläget är via regionala kapitel/program. En modell som har fungerat väl över tid för aktörerna i regionerna och gynnat Sveriges sammanhållning och utveckling väl. Regional allokering på NUTS2-nivå i NRPP är därför ett tydligt krav från Sveriges regioner, och kan realiseras samtidigt som vi säkerställer flexibilitet och undviker inlåsnings effekter i NRPP.

Fokus på investeringar som stärker lokal och regional utvecklingskapacitet

NRPP måste prioritera satsningar som stärker utvecklingskapacitet för konkurrenskraft, innovation, förnyelse och samhällsomvandling i hela landet och på alla nivåer. Genom att bygga kapacitet underifrån nära människor, företag och verksamheter skapas bästa möjliga förutsättningar för inkluderande tillväxt och en långsiktigt hållbar samhällsutveckling över tid i både stad och land.

En resultatbaserad modell som inte utesluter mindre aktörer

Den föreslagna resultatbaserade modellen riskerar att utesluta mindre aktörer som bidrar till genomförandet av innevarande programperiod. Sverige måste tillämpa en modell i NRPP där nationell nivå ansvarar för risken gentemot EU-kommissionen och som säkerställer att dessa aktörer kan bidra till genomförandet av Sveriges NRPP.

Påbörja planering för organisering av effektiv förvaltning och genomförande

Parallellt med framtagandet av NRPP är det nödvändigt att nationell nivå redan nu börjar planera för en effektiv förvaltningsorganisation som ligger nära regional och lokal nivå, med god kännedom om varje regions särskilda utmaningar och förutsättningar, och som finns nära stödmottagarna. Sveriges regioner föreslår därför att Regeringskansliet likt flera andra EU-länder redan nu tecknar en överenskommelse med regionerna som säkerställer det regionala inflytandet, så att vi därefter kan fokusera på framtagandet av planen.

Sveriges regioner står redo att bidra till ett långsiktigt och genomförbart partnerskap mellan nationell och regional nivå och ser fram emot fortsatt dialog och samverkan i arbetet med NRPP.

2. Gleshetsmedlen

Sedan Sveriges inträde i EU har landets fyra nordligaste regioner mottagit en extra allokering av EU:s regionalstöd utifrån utmaningar med gles befolkning, långa avstånd till större marknader, små lokala skattebaser och begränsade ekonomiska resurser. Denna så kallade gleshetsallokering har tilldelats med stöd från artikel 174 i Lissabonfördraget och protokoll 6 i Sveriges anslutningsfördrag, som båda erkänner regionens unika strukturella utmaningar. För norra Sveriges del är det avgörande att gleshetsmedlen fortsätter finnas även i kommande programperioder, då dessa är av stor vikt för att kunna genomföra investeringar i infrastruktur, näringsliv och samhälle så att norra Sverige kan fortsätta utvecklas till gagn för hela EU.

Gleshetsmedlen och övriga medel från EU:s sammanhållningspolitik utgör en avgörande och väsentlig del av utvecklingskapitalet i norra Sverige. För norra Sverige har sammanhållningspolitiken varit avgörande för att på lokal och regional nivå öka innovationskapaciteten och förmågan att tillvarata tillväxtpotentialen. Genom stöd från EU har det blivit möjligt att samfinansiera strategiska projekt och testa innovativa idéer som sedan kunnat skalas upp och integreras i ordinarie verksamhet. Långsiktiga satsningar har möjliggjorts på lokal och regional nivå, där ett starkt lokalt och regionalt inflytande har skapat engagemang och ägarskap. Detta har varit viktigt för att säkerställa att insatserna motsvarar faktiska behov och för att skapa ett samspel mellan olika intressen. På så sätt bidrar sammanhållningspolitiken till att frigöra potentialer för utveckling och skapa konkurrenskraftigare företag, smartare samhällen och livskraftiga regioner.

3. Mellersta Norrland – en övergripande beskrivning

I detta kapitel beskrivs programområdet Mellersta Norrland utifrån ett samlat perspektiv där områdets övergripande karaktär, strukturella förutsättningar, utmaningar och potential behandlas tematiskt. Fokus ligger på geografiska och territoriella villkor, demografi och arbetsmarknad, tillgänglighet och konnektivitet, näringsliv, innovation och produktivitet samt geopolitiska förutsättningar, robusthet och beredskap.

3.1 Programområdet Mellersta Norrland – övergripande struktur och karaktär

NUTS2-området Mellersta Norrland består av Jämtlands och Västernorrlands län. Mellersta Norrland omfattar 15 kommuner som tillsammans utgör 17 procent av Sveriges totala landyta, vilket motsvarar mindre europeiska länder såsom Irland eller Litauen. Samtidigt är befolkningstätheten betydligt lägre än i riket som helhet. Programområdet har cirka 373 000 invånare, vilket motsvarar 5,3 invånare per kvadratkilometer. Om Mellersta Norrland hade haft samma befolkningstäthet som Belgien hade invånarantalet varit motsvarande cirka 25 miljoner.



Figur 1. Mellersta Norrlands placering i EU

Tillsammans utgör länen ett sammanhängande programområde med gemensamma strukturella förutsättningar präglade av låg befolkningstäthet, stora geografiska avstånd och begränsade lokala marknader. Programområdet kännetecknas samtidigt av betydande naturtillgångar, stark energiproduktion och viktiga funktioner i nationella och europeiska och globala värdekedjor kopplade till råvaror, industri och samhällsomställning.

Utvecklingsvillkoren i programområdet kan sammantaget beskrivas som en lågdensitetsekonomi, där avsaknaden av agglomerationsfördelar påverkar förutsättningarna för levande samhällen, offentlig- och kommersiell service, näringslivets förnyelsetakt, tillgång till investeringskapital, innovationsspridning och kompetensförsörjning. Detta skapar ett strukturellt behov av anpassade arbetssätt, institutionella lösningar och samverkansformer som skiljer sig från tätare miljöer och som stärker den samlade drifts- och utvecklingskapaciteten i programområdet, särskilt hos kommunerna.

Samtidigt rymmer programområdet betydande inomregionala skillnader, mellan kust och inland, mellan noder och glesare områden och mellan olika funktionella arbetsmarknader. Detta skapar skilda utvecklingslogiker inom samma geografi som är centrala för att förstå både utmaningar och potentialer i Mellersta Norrland.

Stora delar av Mellersta Norrland är sydsamiskt område och en del av Saepmie. En del av befolkningen i programområdet tillhör därför urbefolkningen sameer, vilket innebär att samiska perspektiv, förutsättningar och rättigheter behöver beaktas i planering, beslut och genomförande av utvecklingsinsatser.

För att ta tillvara den samlade potential som finns i programområdet behöver insatser utformas utifrån de specifika förutsättningar som råder i olika delar av området. Ett platsbaserat och anpassat förhållnings- och arbetssätt är en förutsättning för att Mellersta Norrlands styrkor ska kunna bidra till Sveriges och Europas gröna omställning, konkurrenskraft och resiliens.

3.2 Geografiska och territoriella villkor

Mellersta Norrland är ett av landets mest glesbefolkade områden, med en befolkningstäthet på 5,3 invånare per kvadratkilometer. Det kan jämföras med Sverige i stort, där motsvarande siffra är omkring 24–25 invånare per kvadratkilometer, och med genomsnittet i Europa på 109 invånare per kvadratkilometer.

Glesheten varierar dock inom programområdet. Sundsvalls kommun har den högsta befolkningstätheten i programområdet med 30 invånare per kvadratkilometer, medan exempelvis Härjedalens och Ånge kommuner har 0,9 respektive 2,9 invånare per kvadratkilometer. Även tätortsgraden varierar tydligt. I Västernorrland och Jämtlands län är tätortsgraden 79 respektive 73 procent, att jämföra med 88 procent i Sverige som helhet. På kommunnivå blir variationen ännu tydligare där exempelvis Bergs kommun har den lägsta tätortsgraden i landet med 35 procent.

Västernorrland har en tydlig kustkoncentration med större befolkningsunderlag och starkare industristruktur, kombinerat med inlandskommuner som delar många villkor med den glesa inlandslogiken i Jämtland Härjedalen. Utmärkande för Jämtland Härjedalen är den generellt mycket låga befolkningstätheten, att invånare bor spritt i hela länet och att Östersund utgör länets centrala arbetsmarknads- och servicefunktion. I praktiken innebär det att stora delar av Mellersta Norrland delar en tydlig inlandslogik, vilken skiljer sig från logiken i kustremsan och Östersunds

tätort. Det gör att administrativa länsgränser inte alltid fångar den faktiska funktionella geografin.

Ur ett programområdesperspektiv blir därför funktionella samband, snarare än formella gränser, avgörande för hur arbetsmarknad, näringsliv och service fungerar.

Den rumsliga strukturen medför höga kostnader per capita för infrastruktur, arbetsmarknad och offentlig service. Tillgången till arbetskraft, dimensionering av välfärdssystem och utbildning är ojämnt fördelad över området. Både privata och offentliga aktörer möter strukturellt högre kostnader, som av offentliga aktörer måste hanteras utifrån ett lägre skatteunderlag. OECD:s analys av nordliga glesbefolkade regioner visar att svagare agglomerationsfördelar, högre kostnader för service och infrastruktur samt begränsad tillgång till arbetsmarknader och kompetens har stor påverkan på utvecklingsvillkoren. Analyser visar också att restider till större städer och arbetsmarknader är avgörande för tillgång till arbete, utbildning, välfärdstjänster, innovation och samhällsservice. I Mellersta Norrland blir avstånd i tid därför ofta mer betydelsefulla än avstånd i kilometer. Restiderna till en större stad i genomsnitt är upp till cirka fem timmar i Jämtland Härjedalen och runt tre timmar i Västernorrland.

Glesheten påverkar också tillgången till finansiell service och kapital. Finansiell service och kapital utgör en tydlig territoriell obalans där gleshet, digital omställning och marknadsdriven strukturförändring förstärker varandra. Utvecklingen har under lång tid inneburit en successiv minskning av den fysiska banknärvaron. Nedläggning av bankkontor och övergång till tidsbokad service bidrar till ökade avstånd till grundläggande banktjänster, särskilt i mindre orter och landsbygder. Studier visar att avståndet mellan företag och långgivare påverkar möjligheten till finansiering, vilket gör detta till en territoriell utvecklingsfråga. Ur ett beredskapsperspektiv innebär en svag kontantinfrastuktur dessutom ökad sårbarhet vid störningar i el- eller kommunikationssystem. Denna bild är i huvudsak gemensam för Västernorrland och Jämtland Härjedalen, men utmaningarna förstärks i de mer glesbefolkade delarna av geografin.

I en gles geografi som Mellersta Norrland spelar civilsamhället en särskilt viktig roll. Samhällets motståndskraft bygger i hög grad på lokalt engagemang, sociala nätverk och förmågan att mobilisera resurser nära människors vardag. Civilsamhället bidrar inte bara till social sammanhållning, inkludering och tillit, utan också till lokal service, platsutveckling och beredskap. Dessa faktorer påverkar livsmiljöer och social sammanhållning, vilket är avgörande för både fysisk och psykisk hälsa. Detta inkluderar även samiska organisationer, nätverk och verksamheter, där språk, kultur och traditionell kunskap utgör viktiga resurser för hållbar utveckling, lokal resiliens och långsiktig förvaltning av mark och naturresurser.

Sammantaget innebär de geografiska och territoriella villkoren att utvecklingsinsatser i Mellersta Norrland behöver stärka tillgången till arbetsmarknad, utbildning, kultur, välfärdstjänster och samhällsservice, samt stärka funktionella arbetsmarknadsregioner, mobilitet samt institutionell kapacitet och samverkan.

3.3 Demografi, utbildning och arbetsmarknad

Mellersta Norrland står inför betydande demografiska utmaningar där utvecklingen kännetecknas av låg befolkningstillväxt och en åldrade befolkning. Mellersta Norrland har en minskande eller i delar stagnerande befolkning där medelåldern är hög relativt riket. Den demografiska utvecklingen påverkar inte enbart befolkningsstorlek och åldersstruktur, utan får genomgripande och långsiktiga konsekvenser för programgeografins samlade utvecklingsförmåga. Könslansen visar färre kvinnor än män, vilket OECD kopplar till en långsiktig utflyttning av unga, särskilt unga kvinnor, med konsekvenser för kompetensförsörjning, attraktivitet och social hållbarhet. Utflyttning av yngre och en begränsad inflyttning förstärker den långsiktiga obalansen.

En växande andel äldre i kombination med den låga inflyttningen i yrkesverksam ålder innebär också en hög försörjningskvot. Utvecklingen präglas därutöver av låga födelsetal och en geografiskt utspridd befolkning, särskilt i Jämtland Härjedalen. Inomregionala skillnaderna är stora, från Åre 0,69 och Sundsvall 0,8 till Sollefteå 1,03 och Strömsund 1,04. I Mellersta Norrland har 14 av 15 kommuner en högre försörjningskvot än riksgenomsnittet. Försörjningskvoten är särskilt hög i delar av inlandet medan kustkommunerna generellt har lite bättre demografiska förutsättningar. Generellt innebär en hög försörjningskvot låg skattekraft och ökade behov inom vård, omsorg och samhällsservice, samtidigt som förutsättningarna att bibehålla och utveckla offentlig och kommersiell service försvagas i delar av geografien. Skillnaderna mellan länen är också tydliga. I Jämtland Härjedalen ökade befolkningen marginellt med cirka 2 procent mellan 2001 och 2022, medan Västernorrland minskade något med cirka 1 procent. Demografien påverkar därmed både arbetsmarknad, välfärdssystem och ekonomisk utveckling.

Programområdets demografi kopplar också till vård-och hälsoutmaningar. En hög andel äldre i kombination med socioekonomiska skillnader ökar behovet av vård, omsorg och förebyggande insatser, samtidigt som arbetskraftsbrist riskerar att begränsa genomförandekapaciteten. I delar av Mellersta Norrland är ohälsotalen höga, vilket ytterligare påverkar arbetskraftsutbud, livskvalitet och belastningen på välfärdssystemen.

Förutsättningarna för skola och utbildning påverkas av flera territoriella logiker, vilket understryker behovet av platsanpassade lösningar. I kommuner med mycket spridd befolkning, exempelvis Bräcke, Ragunda och Berg, är elevunderlaget lågt, vilket skapar behov av mindre skolenheter eller lösningar som kan innebära långa förflyttningar, exempelvis med skolskjuts. Kostnaderna ökar samtidigt som utbildningsutbudet begränsas, särskilt på gymnasienivå. Dessutom försvåras rekrytering av lärare och möjligheterna till ämnesspecialisering blir små. I de glest strukturerade områdena påverkas också förutsättningarna för samverkan med arbetsmarknaden och gör det svårare att dimensionera utbildning i relation till arbetsmarknadens behov. I mer tätortspräglade kommuner, såsom Östersund och Sundsvall, som har mer samlad befolkning, finns ett relativt sammanhållet elevunderlag. Detta möjliggör större enheter, ett bredare utbildningsutbud och en mer effektiv resursanvändning.

Mellersta Norrland har relativt höga sysselsättningsgrader. Arbetsmarknadens centrala utmaning är därför inte i första hand arbetslöshet, utan matchning, kompetensbrist och geografisk rörlighet. Flera kommuner står inför situationer där antalet lediga jobb överstiger antalet arbetssökande, vilket tydliggör att kompetensförsörjning i hög grad är en strukturell kapacitetsfråga snarare än en konjunkturfråga. Generationsväxling försvåras i både näringsliv och offentlig sektor, vilket riskerar att hämma produktivitet, innovationsförmåga och förnyelse.

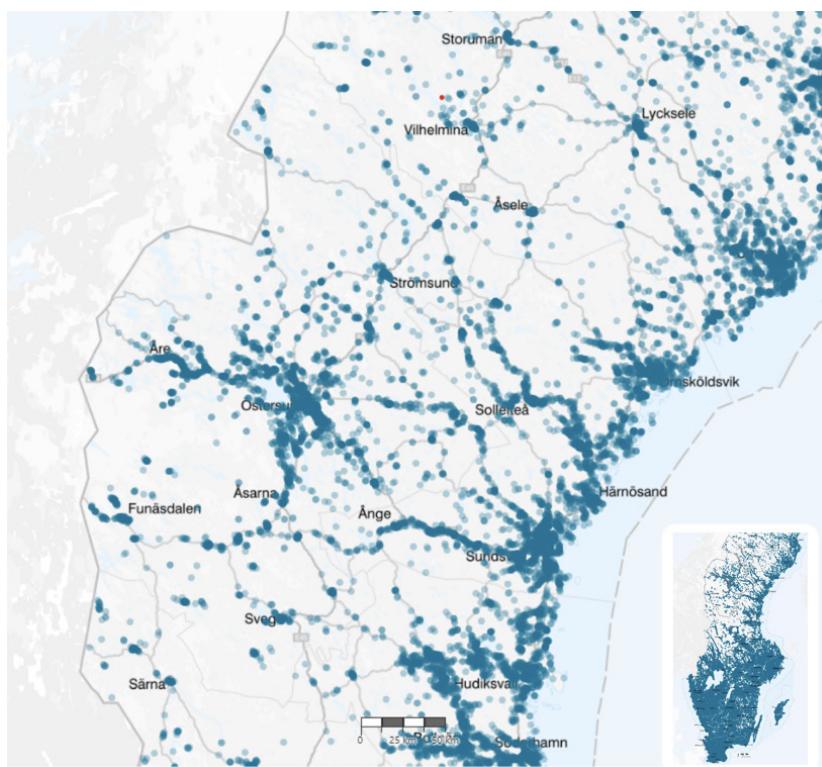
Även tillgång till bostäder är en viktig förutsättning för arbetsmarknadens funktionssätt och kompetensförsörjning. Begränsningar i bostadsutbud och svagt fungerande flyttkedjor påverkar möjligheterna att attrahera och behålla arbetskraft i olika delar av programområdet.

I både kust- och inlandsmiljöer begränsas arbetsmarknadens funktionalitet av långa pendlingsavstånd, små lokala arbetsmarknader och en arbetskraft som ofta är starkt knuten till platsen. Könsskillnader i utbildning, yrkesstruktur och inkomster förstärker sårbarheten i delar av arbetsmarknaden.

Dessa strukturella förutsättningar innebär sammantaget att utvecklingsinsatserna i Mellersta Norrland behöver ta höjd för stora inomregionala variationer och inriktas på att stärka tillgången till utbildning, arbetskraft, kompetensförsörjning och attraktivitet för människor i yrkesverksam ålder. Kompetensförsörjning och arbetsmarknad behöver förstås som systemfrågor, där geografi, demografi, näringslivsstruktur och institutionell kapacitet samverkar. Särskilt viktiga är insatser för livslångt lärande, flexibla utbildningsformer, tillgång till högre utbildning och kompetensutveckling anpassad till glesa arbetsmarknader, liksom samordnade insatser för grupper som i dag har en svag förankring på arbetsmarknaden.

3.4 Tillgänglighet och konnektivitet

Tillgänglighetsutmaningarna är nära kopplade till programområdets glesa struktur. Både fysisk och digital tillgänglighet framträder som en av de mest avgörande utvecklingsfaktorerna för Mellersta Norrland. De stora avstånden till och inom programområdet, i kombination med brister i transportinfrastruktur, digital konnektivitet och mobilitet, påverkar näringslivets konkurrenskraft, arbetsmarknadernas funktion och invånarnas tillgång till service, utbildning och vård.



Figur 2 Punkterna visualiserar tillgängligheten till arbetsställen. En punkt motsvarar en radie på 250 meter.

De öst–västliga transportstråken har särskild strategisk betydelse för att binda samman programområdet, samtidigt som de nord-sydliga förbindelserna ger tillgång till nationella och internationella marknader. Samtidigt kvarstår strukturella brister i restider, kapacitet och tillgänglighet som begränsar utvecklingspotentialen, särskilt för inlandets kommuner. Järnvägsnätet i programområdet är till största delen enkelspårigt med stora kapacitets- och säkerhetsbrister, samtidigt som den har avgörande betydelse för både den regionala arbetspendlingen, långväga resor och näringslivets transporter.

OECD:s analys av nordliga glesbefolkade regioner visar att restiderna med bil till en större stad med 50 000 invånare är i genomsnitt upp till cirka fem timmar i Jämtland Härjedalen och runt tre timmar i Västernorrland. Det omfattande vägnätet består till stor del av läns- och enskilda vägar. Jämtland Härjedalen och Västernorrland har cirka 540 mil respektive 490 mil länsväg och cirka 4 000 respektive 3 000 mil enskild väg, vilket medför stora underhållsbehov och finansieringsutmaningar. Långa avstånd samt begränsad kollektivtrafik och avsaknad av andra mobilitetslösningar, exempelvis inom delad mobilitet och cykelvägar försvårar också hållbart resande.

Med stora brister i väg- och järnvägsinfrastrukturen blir tillgången till flyg viktig. Både ur ett näringslivs-, försvars- och beredskapsperspektiv. I Mellersta Norrland finns stora utmaningar med att upprätthålla fungerande flygplatser och flygtrafik.

Den digitala infrastrukturen är ett ytterligare exempel på strukturell sårbarhet. Begränsad tillgång till snabbt bredband i glesa delar av programområdet kan inte

förstås som ett tillfälligt eftersläp, utan som ett varaktigt marknadsmisslyckande där kommersiella lösningar saknas. Detta riskerar att förstärka den digitala klyftan och begränsar möjligheterna till digitalisering, distansarbete, utbildning, välfärdstjänster och innovationsspridning. Utbyggnad av digital konnektivitet i Mellersta Norrland är en grundförutsättning för i stort sett alla andra utvecklingsinsatser – från näringslivets digitalisering till offentlig sektors omställning.

Tillgänglighet handlar därmed inte enbart om transportinfrastruktur, utan om möjligheten att fullt ut delta i samhälls-, arbetsmarknads- och demokratiska processer. Begränsad tillgänglighet och mobilitet skapar strukturella hinder för arbetsmarknadsintegration, utbildningstillgång, regional sammanhållning och innovationsspridning. Utifrån detta behöver insatser stärka transportinfrastrukturens robusthet, tillgänglighet och klimatanpassning, förbättra digital konnektivitet och öka möjligheterna till hållbar mobilitet och funktionella arbetsmarknadsregioner.

3.5 Näringsliv, innovation och samhällsomställning

Näringslivet i Mellersta Norrland domineras av mikro-, små och medelstora företag, med en betydande roll för naturresursbaserade näringar, industri och energi. Omkring 97–98 procent av samtliga aktiva företag har 0–9 anställda, samtidigt som större arbetsgivare står för en betydande del av sysselsättningen.

Inom programområdet finns tydliga skillnader i näringslivsstruktur. Västernorrland har en mer utvecklad industriell bas och högre exportandelar. Jämtland Härjedalen uppvisar hög företagsdensitet och entreprenörskap, men har svagare internationalisering och skalbarhet. Skillnaderna är samtidigt strategiskt viktiga, eftersom de skapar förutsättningar för en funktionell geografi där olika utvecklingslogiker kompletterar varandra.

Gemensamt för båda länen är behovet av att öka näringslivets innovationskraft. Få företag deltar aktivt i forsknings-, innovations- och internationaliseringsorienterade sammanhang, särskilt utanför de större noderna. Mellersta Norrland ligger långt ner på innovationsindex, vilket kan förklaras av näringslivsstruktur, innovationssystemens uppbyggnad och deras mognadsgrad.



Figur 3 Karta över högskolor, universitet samt forskningsinstitut

Utmaningarna handlar inte enbart om näringslivets struktur, utan också om hur innovationssystemen fungerar i praktiken, hur intermediärer samverkar, hur kunskap sprids geografiskt och hur näringslivets behov fångas upp i strategiska processer.

Avstånden till universitet, högskolor och forskningsinstitut är långa, vilket figur 3 visar. Betydelsen av regionalt närvarande lärosäten är därför stor, inte bara för ett fungerande innovationssystem, utan även för att strategiskt och långsiktigt stärka regionala kunskapsmiljöer, möjliggöra kompetensutveckling och säkerställa hållbar kompetensförsörjning över tid.

En av de mest centrala utmaningarna är brist på rätt kompetens på rätt plats. Hela norra Sverige skiljer sig mot övriga Sverige genom låg arbetslöshet och hög sysselsättning. Analyser visar att både näringsliv och offentlig sektor i ökande grad begränsas av tillgången på kompetent arbetskraft.

Digitalisering och utveckling inom AI innebär både möjligheter och utmaningar för näringslivet i Mellersta Norrland. Samtidigt finns tydliga skillnader i digital mognad

mellan företag och geografier, vilket riskerar att förstärka befintliga strukturella skillnader och påverka konkurrenskraft och omställningsförmåga i programområdet.

Mellersta Norrland har betydande naturresurser och är en viktig aktör i Sveriges energi- och råvaruförsörjning, särskilt inom förnybar energi, skog och bioekonomi. Programområdet har mycket goda förutsättningar att bidra till den nationella och europeiska energi- och klimatomställningen genom tillgång till förnybar energi, naturresurser och stora geografiska ytor. Samtidigt är förädlingsgraden ofta låg och värdekedjorna korta, vilket innebär att en stor del av värdeskapandet sker utanför Mellersta Norrland. Detta är ytterligare en central utmaning för programområdet, för den pågående samhällsomställningen.

Trots hög tillgång på förnybar energi präglas energisystemet av strukturella sårbarheter, såsom bristande nätkapacitet, effektutmaningar och kvarvarande fossilberoenden i vissa sektorer. Energiomställningen medför också målkonflikter kopplade till markanvändning, natur- och kulturmiljövärden, social hållbarhet och urfolket samernas intressen. För att omställningen ska bidra till hållbar regional utveckling krävs därför att investeringar också stärker lokal och regional nytta, exempelvis genom arbetstillfällen, stärkt industriell konkurrenskraft och ökad försörjningstrygghet, samt att hänsyn tas till de långsiktiga förutsättningarna för markanvändning, lokalsamhällen och naturresurser i olika delar av programområdet.

Idag präglas utvecklingen, i vissa fall, av industriell exploatering, snarare än cirkulära och resurseffektiva system. Frågan om hur resurserna kan användas för att skapa lokal nytta och robusta värdekedjor, samtidigt som biologisk mångfald och miljövärden skyddas, är därför central. Detta förstärker behovet av strategisk styrning, lokal förädling och samverkan kring värdekedjeutveckling.

Sammantaget motiverar detta insatser som stärker innovationsförmåga, företagstillväxt, internationalisering och kompetensförsörjning, främjande av energiomställning och cirkulära flöden samt ökat regionalt värdeskapande kopplat till naturresurser.

3.6 Geopolitiskt läge, robusthet och beredskap

Det geopolitiska läget skapar både möjligheter och utmaningar för Mellersta Norrland. Programområdet har en växande strategisk betydelse i norra Europa, kopplad till energi, råvaror och transportkorridorer. I ett systemperspektiv får de samlade tillgångarna ökad betydelse för försörjningskedjor och beredskap, samtidigt som ökade krav på säkerhet och investeringar i kritisk infrastruktur påverkar utvecklingsförutsättningarna. Det geopolitiska läget understryker vikten av att utveckla geografins resiliens och beredskapsförmåga.

Mellersta Norrland, med direkta kopplingar mot Norge och Trøndelag och vidare mot Kvarken och Finland, utgör en viktig region för transporter mellan de nordiska länderna. Detta har accentuerats i och med Sveriges medlemskap i Nato. Det gäller civila transporter, men även militär mobilitet. Det är därför av stor vikt att stråk och kopplingar stärks för att skapa en robust och resilient infrastruktur.

Det geopolitiska läget ökar också betydelsen av motståndskraftiga och innovativa lokalsamhällen där olika aktörer snabbt kan anpassa sig till förändrade förutsättningar. Levande lokalsamhällen är därmed avgörande för ett säkert och livskraftigt Mellersta Norrland, Sverige och EU.

Kapaciteten att möta ökade krav varierar dock inom programområdet. Små kommuner saknar i många fall resurser att hantera nödvändiga och omfattande investeringar kopplade till exempelvis försvar, energisystem eller transportstråk. Detta ställer ökade krav på samverkan och samordning mellan nivåer och sektorer. Det finns också en stor otydlighet i risk- och ansvarsfördelningen gällande dessa kringinvesteringar, vilket innebär en risk att små kommuner och andra aktörer får bära en oproportionerligt stor del av ansvaret.

Sammantaget motiverar detta insatser som stärker robusthet och beredskap, utvecklar transport- och energiinfrastruktur med dubbla användningsområden, bygger kapacitet hos civila och offentliga aktörer inklusive samverkan mellan sektorer samt främjar företagande och innovation för varor och tjänster med dubbel användning.

3.7 Potential för Mellersta Norrland

Mellersta Norrland har förutsättningar, och är på god väg att bli, en strategisk utvecklingsnod för Sverige och Europa i de frågor som är högst prioriterade för EU och Sverige. Detta gäller allt från en stark försvarsindustri som expanderar kraftigt, tillverkning av kritiska varor som gröna fartygs- och flygbränslen och grön konstgödselproduktion till utbyggnad av AI-center. Utvecklingen som skett de sista åren, och som fortsätter i hög takt, är ett svar på den geopolitiska utvecklingen och utgår från den långsiktiga ambitionen att unionen ska bli klimatneutralt och mer självförsörjande till 2050, samt det ökade behovet av beräkningskraft. Mellersta Norrland är unikt i kombinationen av naturresurser, med tillgång till förnybar och prisvärd el, till biogen koldioxid, den industriella och entreprenöriella traditionen och därutöver tillgång till mark som snabbt kan nyttjas för dessa industrier.

I ett nationellt och europeiskt jämförelseperspektiv sticker Mellersta Norrland ut, primärt genom sin mycket höga andel förnybar energiproduktion, där båda länen i princip uppnår fossilfri elproduktion till låga priser och samtidigt har ett betydande exportöverskott. Tillsammans med en stark skogsbaserad bioekonomi och växande industriell omställning skapas förutsättningar för en sammanhållen värdekedja från naturresurs till avancerad produktion och export. För att den fulla potentialen ska uppnås krävs dock betydande ktingsatsningar, både samhälleliga och näringslivsrelaterade.

Den regionala innovationskapaciteten präglas av kompletterande styrkor. Västernorrlands mer kustnära urbana struktur, exportorienterade industri och FoU-styrka kompletteras av Jämtland Härjedalens mer platsbundna ekonomi, starka besöksnäring och entreprenöriella näringsliv. Västernorrland bidrar med en mer industrialiserad och forskningsintensiv innovationsmiljö, med relativt starka kluster och internationell koppling, medan Jämtland Härjedalen utmärker sig genom hög entreprenörstäthet och en hög andel småföretag. Tillsammans skapar detta förutsättningar för ett innovationssystem som kombinerar specialiserad spets med

bred omställningsförmåga. Denna differentiering skapar förutsättningar för en funktionell region där olika typer av utvecklingslogiker samverkar snarare än överlappar.

Samtidigt kan Mellersta Norrland utgöra en testmiljö för utveckling av samhällssystem i glesa strukturer. Här kan digitalisering, kompetensförsörjning och välfärdslösningar utvecklas under förhållanden som är direkt relevanta för stora delar av Sverige och Europa.

Saepmie utgör en viktig resurs för hållbar regional utveckling. De samiska perspektiven bidrar med mångfald och erfarenheter som stärker arbetet med hållbar samhälls- och industriell omställning.

Potentialen förutsätter dock att de strukturella hinder som beskrivits i kapitlet hanteras. För att de stora tillgångarna i form av mark, naturresurser, energi, attraktiva livsmiljöer och strategiskt läge ska omsättas i hållbar regional utveckling krävs att även målkonflikter, kapacitetsbrister och behov av kringinvesteringar hanteras konstruktivt.

3.8 Konklusioner

Mellersta Norrland kan beskrivas som ett programområde där permanenta geografiska förutsättningar och demografisk utveckling formar både utmaningar och möjligheter. Gleshet, avstånd och små lokala marknader innebär högre kostnader och lägre kritisk massa. Detta påverkar i sin tur utvecklingen av näringslivets struktur, arbetsmarknader, tillgången till service och möjligheterna till god livskvalitet och hälsa på lika villkor.

Samtidigt erbjuder tillgången till mark, naturresurser, energiproduktion och attraktiva livsmiljöer betydande möjligheter. När stora etableringar och investeringar genomförs skapas nya möjligheter för sysselsättning och lokal utveckling. Det förutsätter dock en proaktivitet i arbetet med målkonflikter och att förutsättningsskapande insatser hanteras konstruktivt i flernivåsamverkan med olika intressenter, samt att alla delar av programområdet ges möjlighet att bidra till och utveckla sin potential. De glesa strukturerna kräver samverkansstrukturer som motverkar svag enskild kapacitet och ökar den sammantagna drifts- och utvecklingskapaciteten.

Utmaningarna i Mellersta Norrland är sammanflätade och förstärker varandra. Bristande tillgänglighet påverkar arbetsmarknad, utbildning och hälsa. Demografiska förändringar förstärker kapacitetsbrist. Klimat- och energiomställningen skapar både nya möjligheter och nya målkonflikter. Det geopolitiska läget ökar samtidigt kraven på robusthet, samordning och investeringar i kritisk infrastruktur. Sammantaget medför dessa utmaningar behov av ekonomisk omställning, ökad robusthet samt behov av utvecklade former för styrning, samordning och genomförande anpassade till glesa strukturer.

Programområdets utmaningar är komplexa och inomregionalt varierande. Mot denna bakgrund behöver insatser vara långsiktiga, platsanpassade och samordnade. De behöver både fokusera på kapacitetssuppleering och tillvaratagande av befintlig kapacitet hos olika typer av aktörer. Det ställer krav på

långsiktiga och samordnade insatser. Vidare krävs utvecklad samverkan och platsanpassade strukturer mellan offentliga aktörer, näringsliv, akademi och civilsamhälle för att stärka robusthet, innovationsförmåga och hållbar utveckling i hela Mellersta Norrland.

4. Specifika åtgärdsområden för Mellersta Norrland

De specifika åtgärdsområdena nedan utgår från de strukturella utmaningar som beskrivs i kapitel 3. Särskilt centrala är frågor kopplade till gleshet, demografi, kompetensförsörjning, innovationssystemens funktion, tillgänglighet samt behovet av stärkt institutionell kapacitet och lokal mobilisering. För att uppnå långsiktiga effekter krävs att insatserna inte enbart riktas mot enskilda aktörer eller projekt, utan även bidrar till att utveckla de system och strukturer som styr och möjliggör regional utveckling.

Flera av dessa utmaningar är nära kopplade till behovet av samverkan mellan offentliga aktörer, näringsliv och civilsamhälle, där civilsamhället utgör en viktig del av genomförandekapaciteten i glesa strukturer.

Sverige har en välfungerande struktur för genomförandet av sammanhållningspolitiken genom de åtta NUTS2-områdena. Mellersta Norrland ser även möjligheter att samverka både mer med övriga norra Sverige och att programmet öppnar upp för möjligheter till samarbeten över andra administrativa gränser.

Region Jämtland Härjedalen och Region Västernorrland bedömer att de förslagna insatserna kan genomföras i enlighet med artikel 107.1 i fördraget om Europeiska unionens funktionssätt, inklusive Kommissionens förordning (EU) nr 651/2014. Karaktäristiken med gleshet och långa avstånd är en avgörande faktor för de marknadsmisslyckanden som råder på flera områden i Mellersta Norrland. Där det inte finns någon fungerande marknad kan marknaden inte heller snedvridas genom statsstöd. Regionerna i Mellersta Norrland uppmanar regeringen och förvaltande myndigheter att inte överimplementera EU:s statsstödsregler. Det sker till viss del idag och leder till en negativ effekt för regional utveckling och Sveriges konkurrenskraft.

4.1 Näringsliv och innovation

Globala utmaningar och samhällsförändringar såsom det geopolitiska läget, utvecklingen kopplad till AI och digitalisering samt den industriella omställningen påverkar alla näringsgrenar och ställer fortsatta krav på ekonomisk, social och miljömässigt hållbar utveckling av näringslivet i Mellersta Norrland. Det finns samtidigt också både utmaningar och potential kopplade till beredskap, robusta värdekedjor, digitalisering, automation, AI samt hållbara och cirkulära resursflöden, där delar av näringslivet har begränsad omställningskapacitet. Programområdet har en låg förnyelsetakt med långsam produktivitetsutveckling och svårigheter att skala innovation i bredden av näringslivet. OECD:s analys visar också att den regionala bruttonationalprodukten per invånare ligger under rikssnittet, vilket speglar strukturella utmaningar kopplade till tidigare beskrivna utmaningar med korta

värdekedjor och därmed lägre produktivitet, marknadsstorlek och lägre förädlingsgrad i programområdets ekonomi. OECD pekar också på att fortsatt ekonomisk utveckling kräver fokus vid ökad produktivitet och förädlingsgrad.

Mellersta Norrlands näringslivsstruktur består huvudsakligen av mikro-, små- och medelstora företag. Företagens förädlingsvärde ligger också, per invånare, under riksgenomsnittet, vilket speglar strukturella utmaningar kopplade till produktivitet, marknadsstorlek och förädlingsgrad. Samtidigt präglas företagandet av variationer i struktur och nyföretagande, vilket sammantaget behöver förstås i relation till programområdets geografiska och demografiska förutsättningar.

Samtidigt som företagen har god lönsamhet och tillväxt är deras omsättning av innovationer till kommersiella produkter och tjänster begränsad. Därför är potentialen att öka förädlingsgraden på varor stor. Analyser kopplade till arbetet med smart specialisering (S3) visar att genomslagskraften i innovations- och omställningsarbetet i hög grad påverkas av ett fragmenterat innovationssystem, genomförandekapacitet, styrning och samordning. Innovationsspridningen har begränsad räckvidd, särskilt till företag och aktörer med stort geografiskt och organisatoriskt avstånd till stödstrukturer, däribland högskolor, universitet och forskningsinstitut (se figur 3). Samtidigt präglas innovationsstödsystemet av otydliga roller samt begränsad samordning inom och mellan nationella och regionala strukturer, vilket försvårar kopplingarna mellan S3, regionala utvecklingsmål och faktiska investeringar.

Skillnader i innovationssystemens struktur och mognad mellan länen påverkar förutsättningarna för genomförande. I Västernorrland finns relativt starka innovationsintermediärer och etablerade strukturer, även om samordningen och den gemensamma riktningen fortsatt behöver stärkas. I Jämtland Härjedalen är innovationssystemet i större grad entreprenöriellt, därmed också mindre beforskat än det mer institutionella, något som utmanar det formaliserade och ger arbetet mer av en utforskande karaktär. Jämtland Härjedalens geografiskt utspridda näringsliv och stora variation mellan olika branscher innebär ett behov av andra former av systemuppbyggnad. För att möta dessa utmaningar krävs insatser som inte enbart stärker enskilda aktörer, utan även utvecklar innovationssystemets funktion som helhet, inklusive samordning, styrning och förmåga att omsätta strategiska prioriteringar i genomförande.

Vad gäller internationalisering och export har Mellersta Norrland en liten handelsbas med svaga kopplingar till globala värdekedjor. Skillnaderna inom programområdet är samtidigt tydliga, där kustnära miljöer generellt har starkare koppling till globala flöden medan inlandet i högre grad präglas av små lokala marknader och svagare innovations- och exportstrukturer.

Små- och medelstora företag i Mellersta Norrland har därutöver en lägre digitaliseringsgrad än i många andra delar av Sverige och också en låg digital spetskompetens. Fler behöver använda AI och digitalisering för affärsutveckling. Det finns en tydlig koppling mellan företags digitala- och AI- mognad och deras lönsamhet – där företag med högre mognad också har högre lönsamhet.

Tillgången till privat risk- och lånekapital är otillräcklig i Mellersta Norrland. Det är ett marknadsmisslyckande som delvis kan förklaras av programområdets låga befolkningstäthet, stora avstånd, låga fastighetsvärden och en avsaknad av banker och andra finansiella aktörer i stora delar av programområdet. Studier som analyserar hur avståndet till finansiella aktörer påverkar företag visar att avståndet mellan företag och långgivare är av betydelse för företagets förmåga att få finansiering. Konsekvensen är att företagare ofta tvingas ställa personlig borgen med ökad privatekonomisk risk som kan leda till långsiktig finansiell sårbarhet, vilket i sin tur hämmar nyetableringar, innovation och expansion av befintliga företag. Bristen på privat riskkapital och lånefinansiering begränsar särskilt utvecklingsmöjligheterna för företag i glesa miljöer och förstärker effekterna av programområdets lågdensitetsekonomi.

Flera analyser och regionala styrdokument understryker behoven av att förbättra forskningsinfrastrukturen i Mellersta Norrland. Genom tillämpad forskning i nära samverkan mellan akademi, näringsliv och offentlig sektor kan ny kunskap snabbare omsättas för att möta regionala samhällsutmaningar och stärka hållbar tillväxt och omställningsförmåga. Tillväxtverkets statistik visar även att andelen innovativa små- och medelstora företag de senare åren närmast sig rikssnittet. Innovationsklimatet präglas däremot fortfarande av begränsad samverkan och låg spridning av innovation i näringslivet. Samtidigt innebär långa avstånd och bristande tillgång till funktionella stödstrukturer att många mikro, små och medelstora företag har begränsad kapacitet att ta del av forsknings- och innovationssystemets resurser.

Innovationsklimatet behöver därför förbättras genom samverkan, och näringslivet behöver utvecklas till en grogrund för innovation. Lärosäten och forskningsaktörer behöver utveckla sina möjligheter att stötta näringslivet, men det krävs också ökad kunskap om innovation bland mikro, små och medelstora företag. Med företagen i fokus behöver alla delar av innovationsstödsystemen i Mellersta Norrland stärkas, både vad gäller stödstrukturer och kunskapsinfrastruktur såsom universitet och forskningsinstitut. Inte minst för att främja ökad innovation i glesa miljöer.

Dialog, delaktighet och samverkan med olika aktörer är viktigt i en stor geografi med inomregionala skillnader. Lokal och traditionell kunskap och erfarenheter blir på det sättet viktiga komplement till forskning och expertkunskap i arbetet med att skapa hållbar regional utveckling, industriell omställning och resiliens.

Insatser behöver även riktas mot att stärka innovationssystemets funktion på systemnivå. Detta innefattar utveckling av styrning, samordning och ansvarsfördelning mellan nationella och regionala aktörer, samt strukturer som säkerställer att strategiska prioriteringar omsätts i ett effektivt genomförande.

Insatser	Specifik mål
Insatser för att tillgängliggöra finansiella tjänster anpassade för mikro-, små och medelstora företag i glesa strukturer (lågdensitetsekonomi)	A i A ii

	A vi
Insatser till att utveckla och stärka innovationsekosystemet med breddad geografisk närvaro, inklusive mötesplatser och nätverk i glesa strukturer	A i A v
Insatser till att utveckla företagsfrämjande strukturer	A i A ii A v
Insatser till att stärka samverkan mellan företag och innovationsstödsystemet	A i A ii A v
Insatser till att utveckla näringslivets koppling till globala värdekedjor	A i A ii
Insatser för att främja nya etableringar och investeringar	A i A ii
Insatser till ökad digital och AI kompetens hos mikro-, små och medelstora företag	A i A iv
Insatser till tillämpad forskning kopplat till regionala styrkeområden	A i A v
Insatser till forskning kopplat mot det regionala näringslivet	A i A v
Insatser för att möjliggöra generationsväxling inom näringslivet	A i D iii
Insatser till behovsdriven forskning och innovation för att lösa de samhälls- och välfärdsutmaningar offentlig verksamhet står inför	A i A v C iv
Insatser för aktörer och näringsliv att delta i gränsöverskridande och europeiska program för forskning och innovation	A v
Insatser till att främja deltagande i europeiska partnerskap, innovationsplattformar och FoU-nätverk och insatser som stärker befintliga och främjar nya klusterinitiativ regionalt, nationellt och internationellt	A ii A v
Insatser till uppbyggnad av miljöer som möjliggör teknisk utveckling, test- och pilotverksamhet	A ii A v

Insatser som fokuserar på kunskapsuppbyggnad, produktion och processer som leder till utveckling och implementering av cirkulära produkter och cirkulära processer	A ii A iii
Insatser till forsknings- och innovationsprojekt som stödjer företagens övergång till cirkulära produkter och processer, inklusive nya affärsmodeller och kartläggningar av materialflöden	A ii A iii A v
Insatser till strukturer som bidrar till ökad kunskap om hur produkter bör utformas för längre livslängd och hur hållbart producerade produkter kan synliggöras på marknaden	A ii A iii
Insatser för att främja investeringar för uppbyggnad av miljöer för teknisk utveckling, testmiljöer och miljöer som möjliggör kommersiell produktion av cirkulära lösningar, inklusive säkerställande att återbruk och återvinning av material sker i en hållbar och giftfri kedja	A ii A v
Insatser till testmiljöer för innovationer som leder till utveckling av nya biobaserade produkter som ersätter fossilbaserade produkter	A ii A iii A v
Insatser för innovationskluster och företagsnätverk som erbjuder mikro-, små och medelstora företag och organisationer kunskapshöjande aktiviteter och nätverkande med fokus på förnybar energi	A ii A iii
Insatser för utveckling av styrning och samordning inom innovationssystemet för att stärka systemeffekt och genomförandekapacitet	A ii
Insatser till utveckling av tjänster och produkter som ökar försvars- och beredskapsförmågan	A i B ii

4.2 Skola och utbildning

Utbildningssystemet i Mellersta Norrland har betydande utmaningar, främst avseende måluppfyllelse, utbildningsnivå och tillgång till utbildning. I delar av programområdet, främst i de mindre kommunerna, men också i vissa kommundelar i de större kommunerna, ligger andelen elever som når behörighet till gymnasiet under riksgenomsnittet. Detta förstärker redan befintliga utmaningar kopplade till en relativt låg utbildningsnivå i befolkningen samt ökande socioekonomiska skillnader, där barnfattigdom utgör en växande riskfaktor för långsiktig kompetensförsörjning.

Statistik visar att cirka 18 procent av eleverna i programområdet saknar gymnasiebehörighet och att cirka 28 procent inte når kunskapskraven i minst ett ämne. Det betyder att stora grupper av elever i hela Mellersta Norrland riskerar att inte få en stabil utbildningsgrund.

Andelen invånare med eftergymnasial utbildning är lägre än riksgenomsnittet i båda länen och särskilt låg i inlandskommunerna. Detta speglar både historiska

näringslivsstrukturer och begränsad geografisk tillgång till högre utbildning, vilket sammantaget påverkar programområdets kompetensbas och möjligheter till omställning.

Tillgången till utbildning på olika nivåer varierar därför betydligt. De långa avstånden och den glesa befolkningsstrukturen innebär att möjligheterna att ta del av utbildning, särskilt eftergymnasial och yrkesinriktad utbildning, är ojämnt fördelade. Detta gäller i synnerhet i mer glest befolkade delar av programområdet, där tillgången till utbildningsutbud, fysisk närvaro och stödstrukturer är begränsad. Tillgång till en stabil utbildningsinfrastruktur som är hållbar över tid, där även högre utbildning tillgängliggörs för invånarna nära sin hemort, är viktigt för kompetensförsörjningen.

Mot denna bakgrund är Mellersta Norrland i hög grad beroende av distansbaserade och decentraliserade utbildningslösningar. Mittuniversitetet utgör en central nod för högre utbildning i båda länen, med campus i respektive största tätort, och har en särskild roll i att möjliggöra utbildning genom distans och flexibla former. Samtidigt är lärcentrum, vuxenutbildning och andra lokalt uppbyggda strukturer fortsatt avgörande för att möjliggöra livslångt lärande och kompetensutveckling i hela Mellersta Norrland.

Insatser	Specifik mål
Insatser för stärkt skolgång	A i C ii
Insatser för livslångt lärande i glesa strukturer, såsom digitala lösningar, decentraliserat lärande och stärkt distansutbildning	A i C ii C iii
Insatser till att stärka infrastrukturen för bildning, hela kedjan från kulturskolor, folkhögskolor till akademi (STEM, AI och med mera)	C ii E iv
Insatser till flexibla utbildningsformer och lärmiljöer	A i C ii
Insatser till att utveckla studievägledning för bättre matchning mot arbetsmarknad	C i C ii
Insatser för att möjliggöra arbetsplatsbaserad utbildning (VFU, LIA, APL med mera)	C i Cii
Insatser till att utveckla samverkansstrukturer mellan utbildningssamordnare och utbildningsformer	C ii
Insatser till att främja övergång till högre utbildning	C ii

Insatser för att ta fram underlag och analyser av framtida kompetensbehov	C i C ii C v
Insatser för att utveckla samverkan, metoder och insatser för lärande anpassade för olika målgrupper	C i Cii

4.3 Arbetsmarknad och kompetensförsörjning

Mellersta Norrland karaktäriseras, förutom av låg befolkningstäthet, också av liten arbetsför befolkning, en relativt låg arbetslöshet och en låg utbildningsnivå bland invånarna. Arbetsmarknaderna är i stor utsträckning lokalt begränsade och svagt integrerade i funktionella arbetsmarknadsregioner, vilket speglar begränsade pendlingsmönster. För att möta dessa utmaningar krävs insatser på flera nivåer - system, aktör och individ. Särskilt viktigt är att stärka strukturer som förbättrar arbetsmarknadens funktionssätt inklusive kapacitet och samordning mellan utbildningssystem, arbetsgivare och offentliga aktörer.

Den centrala utmaningen för arbetsmarknaden är kompetensbrist och matchning. Matchningsproblemen förstärks av stora geografiska avstånd, begränsad tillgång till infrastruktur för utbildning/livslångt lärande, en könssegregerad arbetsmarknad samt skillnader i utbildningsnivå och arbetskraftsdeltagande mellan olika grupper och kommuner.

Trots relativt låg öppen arbetslöshet finns en strukturell kompetensbrist i flera sektorer som industri, vård och gröna näringar. Det finns även stora lokala variationer och en säsongsproblematik. Inom flera branscher utgör kompetensförsörjningen både en utmaning och ett tillväxthinder. Digitalisering, ökad rörlighet samt nya möjligheter till distans- och hybridarbete förändrar också arbetsmarknadens geografiska logik, vilket innebär att konkurrensen om kompetens i allt högre grad sker på en nationell och internationell arbetsmarknad, där platsattraktivitet och livsmiljöer blir en systemfråga och allt viktigare faktorer för att attrahera och behålla arbetskraft.

Arbetsmarknadens funktionssätt påverkas av demografiska mönster, såsom utflyttning av unga och könsobalans samt regionens attraktivitet. Därutöver påverkar faktorer som inkludering, rekryteringsmönster och tillgång till nätverk. Detta behöver beaktas i utformningen av insatser för kompetensförsörjning och arbetskraftsdeltagande.

Karaktäristiken med låg befolkningstäthet och långa avstånd gör också att Mellersta Norrlands tillgång till funktionella stödstrukturer och livslångt lärande för såväl individer som arbetsgivare är begränsad. En annan utmaning är att innehåll i utbildning och ungdomars och vuxnas val av utbildning inte i tillräckligt hög grad är i linje med efterfrågan på arbetsmarknaden. Det demografiska läget gör det nödvändigt att få så god matchning som möjligt för att kunna möta kompetensförsörjningen och minska risk för utanförskap.

Tillgång till bostäder påverkar i vissa delar arbetsmarknadens funktion och möjligheten till inflyttning. Samtidigt är kommunernas kapacitet att planera, samordna och genomföra bostadsförsörjning avgörande för att dessa behov ska kunna mötas.

I den glesa geografin förstärks utmaningarna, där begränsade marknadsförutsättningar för bostadsbyggande och svagt fungerande flyttkedjor påverkar möjligheterna till rörlighet och kompetensförsörjning.

Delar av Mellersta Norrland domineras av småskalig näringslivsstruktur. Samtidigt finns också många större företag och en stor, ofta förhållandevis trögrörlig offentlig sektor. Den mångfacetterade arbetsmarknaden ställer krav på olika typer av samverkan och arbetssätt för att kunna möta arbetslivets föränderliga behov på ett funktionellt sätt. Att både kunna möta individers behov av kompetens och arbetsmarknadens föränderliga kompetenskrav i en gles geografi ställer därför särskilda krav på ett fungerande system för matchning och livslångt lärande. Därför behövs insatser på flera nivåer – individ, system och struktur.

Trots kompetensbehoven har arbetsmarknaden i vissa avseenden ett exkluderande funktionssätt med en rekryteringskultur som bygger på befintliga relationer, något som särskilt drabbar vissa målgrupper och måste adresseras, eftersom programområdet också har behov att rekrytera kompetens både nationellt och internationellt.

Insatser	Specifik mål
Insatser för flexibla utbildningsformer, exempelvis utveckla uppdragsutbildningar	C i C ii
Insatser för livslångt lärande och karriärväxling	A i C ii C v
Insatser för att främja attitydförändringar i näringslivet för en breddad rekrytering	C i C v
Insatser för att främja samverkan och partnerskap mellan arbetsmarknadens aktörer inklusive civilsamhälle	C i
Insatser till att utveckla innovativa metoder för rekrytering	C i C v
Insatser för stärkt mottagarekapacitet hos arbetsgivare	A i C i
Insatser för individer långt ifrån arbetsmarknaden	A i C i

	C iii
Insatser för arbetsgivare och individer att skapa förutsättningar för geografisk rörlighet på arbetsmarknaden	C i C ii C v
Insatser för att stärka förutsättningar och kapacitet att möjliggöra för fler arbetsgivare att långsiktigt och strategiskt arbeta med inventering, planering och utveckling av kompetens	C i C ii
Insatser till att förbättra och utveckla former för funktionell samverkan mellan arbetsliv och utbildning	C ii
Insatser för att framtidssäkra kompetensförsörjningen på arbetsmarknaden genom att bättre förutse förändringar och nya kompetenskrav utifrån arbetsmarknadens behov	C i Cii
Insatser till att utveckla miljöer och modeller för ökat kollegialt lärande och samverkan mellan organisationer kring informellt lärande, utveckling och delning av kompetens	C i Cii
Insatser för att stärka platserns attraktivitet och livsmiljöer för att attrahera och behålla unga och personer i yrkesverksam ålder	A i C ii D iii
Insatser till anställande arbetsliv, inklusive mikro, små och medelstora företag, att kunna arbeta strategiskt med sin kompetensförsörjning, omställning och innovationsförmåga	C ii
Insatser för att utveckla och implementera AI och digitala lösningar och stärkt digital kompetens hos arbetsgivare med kompetensbrist	C ii

4.4 Folkhälsa i Mellersta Norrland

Folkhälsan i Mellersta Norrland präglas av betydande utmaningar kopplade till höga ohälsotal, ojämlik hälsa och växande socioekonomiska skillnader. Ohälsotalen, mätt som antal dagar med sjukpenning och sjukersättning, ligger över riksgenomsnittet i båda länen, med särskilt höga nivåer i vissa inlandskommuner.

De regionala skillnaderna är tydliga. Jämtland Härjedalen präglas av en mer genomgående hög nivå av ohälsa. I Västernorrland är variationen inom länet större, med tydliga skillnader mellan kust- och inlandskommuner. Samtidigt följer hälsoskillnader i båda länen i hög grad socioekonomiska och geografiska mönster.

Kvinnor har genomgående högre ohälsotal än män, och skillnaderna är ofta mer uttalade i de mer glesa områdena av geografin. För den samiska befolkningen visar nationella studier på en högre förekomst av psykisk ohälsa, kopplad till diskriminering och strukturella villkor. Dessa utmaningar finns i båda länen, men är mer synliggjorda i Jämtland Härjedalen.

Självskattad hälsa, förekomst av exempelvis högt blodtryck och diabetes samt levnadsvanor som fysisk aktivitet, kost och tobaksbruk följer en social gradient, där lägre utbildning och ekonomisk utsatthet är kopplat till sämre hälsoutfall. Skillnader i levnadsvanor är i vissa grupper större än riksgenomsnittet i Mellersta Norrland, vilket förstärker redan befintliga hälsoklyftor.

Barnfattigdomen har ökat och ligger i nivå med eller över riksgenomsnittet i delar av programområdet, med stora variationer mellan kommuner. Barn till ensamstående föräldrar, särskilt ensamstående mödrar, samt barn med utländsk bakgrund är särskilt utsatta.

Sammantaget visar detta att hälsa i Mellersta Norrland i hög grad är en strukturell och territoriell fråga. Tillgång till arbete, utbildning, samhällsservice och fungerande livsmiljöer är avgörande för både fysisk och psykisk hälsa. I en geografi präglad av långa avstånd och små arbetsmarknader förstärks betydelsen av dessa faktorer. Digitala lösningar kan bidra till ökad tillgänglighet, men kan inte fullt ut ersätta behovet av fysisk närvaro och lokala resurser.

Hälsa och livsvillkor är därmed nära kopplade till Mellersta Norrlands utvecklingsförutsättningar och påverkar såväl arbetskraftsdeltagande som kompetensförsörjning och social hållbarhet.

Insatser	Specifik mål
Insatser till innovativa lösningar och modeller som främjar jämlik hälsa i glesa miljöer	A i C iii C iv
Insatser för innovativa vägar till lärande	C i C iii
Insatser för att utveckla civilsamhällets hälsofrämjande roll	C iii E iv
Insatser till testmiljöer, pilotprojekt, innovativa metoder och modeller för hälsofrämjande arbete i glesa miljöer	C i C iii
Insatser till aktörer som driver social innovation som möter komplexa samhällsutmaningar kopplat till jämlik hälsa	C iii
Insatser för att främja och utveckla arenor som möjliggör inkludering och delaktighet på lika villkor	A i C iii

4.5 Mobilitet och transportinfrastruktur

En väl utbyggd och fungerande infrastruktur är avgörande för regional utveckling. I både kust- och inlandsmiljöer begränsas arbetsmarknadens funktionssätt och

invånarnas tillgång till service av långa avstånd. Invånare i Mellersta Norrland har idag mellan 3-5 timmars med personbil för att nå en stad med minst 50 000 invånare. Resor med tåg i programområdet genererar i stort sett samma restider som med bil. Restider motsvarande 3-5 timmar för att nå en större stad innebär ytterligare hinder för tillgång till ett större serviceutbud, arbetstillfällen, tillgång till utbildning, sjukvård och andra viktiga samhällsfunktioner. Att stärka och utveckla programområdets transportinfrastruktur och mobilitetslösningar, inklusive kollektivtrafik, är därför en viktig pusselbit för näringslivets transporter, arbetsmarknadsförstoring, studiemöjligheter, tillgång till kultur och nöjen, attraktiva livsmiljöer, kompetensförsörjning och programområdets utveckling.

För att säkerställa att det är möjligt att bo och verka i hela programområdet är det viktigt att utveckla transportinfrastrukturen och hållbara transportlösningar. Med stora avstånd och en gles befolkning måste lösningarna utformas för att möta behoven både i tätorter och på landsbygden. Det krävs även en målmedveten omställning som ibland innebär minskat resande och samtidigt säkerställer möjligheten till sammanbundna, och mer effektiva transportlösningar.

Programområdet har stora geografiska variationer med tydliga transportstråk, av vilka de flesta återfinns i EU:s TEN-T kartor. De stora avstånden innebär utmaningar att nå de stora marknaderna i Sverige och utomlands. Transportinfrastrukturen är avgörande för att företag ska klara konkurrensen. TEN-T stomnät längs kusten, stambanorna och de anslutande stråken i det övergripande transportnätet behöver hålla en standard som bidrar till både hållbarhet och tillväxt.

Transportinfrastrukturen i Mellersta Norrland är i ett betydligt sämre skick än övriga Sverige när det gäller säkerhets- och hastighetsstandarder. Både väg- och järnvägssystemet är bristfälligt underhållet. Att förbättra både väg- och järnvägsinfrastrukturen, inklusive möjligheter till omlastning av varor och gods, är en prioritet för att underlätta en mer integrerad koppling till resten av landet och Europa. Ett fungerande flyg behöver säkerställas då det är av särskild betydelse för glesa regioner med långa avstånd. Det krävs robusta flygplatser som klarar framtida krav på beredskap och klimatsmart luftfart, samt nya metoder och stöd för att upprätthålla reguljär flygtrafik.

Hamnarna i norra Sverige har ökat i betydelse och är avgörande för både export och satsningarna på totalförsvaret.

Robusthet och resiliens i transportsystemet är avgörande för att klara kriser och beredskap inte minst utifrån klimatförändringarna. På grund av geografin och topografin är transportinfrastrukturen i Mellersta Norrland även extra känslig för klimatrelaterade händelser, såsom stormar, översvämningar, ras och skred, vilka riskerar att försvåra transporter, produktion och påtagligt försämra en redan bristande tillgänglighet. Översvämningarna i Västernorrland hösten 2025 visade just detta. När avbrott uppstod mellan norr och syd spred effekterna sig snabbt i hela norra Sverige med försenade transporter, produktionsbortfall och stora ekonomiska konsekvenser, inte bara regionalt utan nationellt och även för delar av Norden och EU.

Förbättringar av transportinfrastrukturen i Mellersta Norrland är avgörande. Bättre förbindelser är en förutsättning för den framtida utvecklingen av den regionala ekonomin, både för näringslivets möjligheter att nå större marknader, men även för utvecklingen av arbetsmarknadsregionerna. I nuläget är det kollektiva resandet lågt i Mellersta Norrland, vilket beror både på lågt kollektivtrafikutbud och låg restidskvot. Utöver det är utbudet på gång och cykelvägar begränsat, vilket ytterligare bidrar till de strukturella utmaningar som begränsar ett hållbart resande.

Det geopolitiska läget ställer ökade krav, både på beredskap för och gällande Sveriges förmåga att leva upp till NATOs ambitioner för militär mobilitet och säkerhet. Det förstärker behovet av robusta infrastrukturer, fungerande lokalsamhällen och samordnade investeringar i hela programområdet.

För att maximera effekterna av investeringar i transportinfrastruktur krävs även utveckling av samordnade planerings- och styrningsmodeller som stärker kopplingen mellan transportinfrastruktur, arbetsmarknad och regional utveckling.

Insatser	Specifikt mål
Insatser till att utveckla geografins transportinfrastruktur för robusthet och dubbel användning inom alla fyra trafikslag, det vill säga väg, järnväg, flyg och sjöfart	A viii B i
Insatser till att utveckla geografins transportinfrastruktur för att förbereda klimatanpassningsåtgärder inom alla fyra trafikslag	A viii A x
Insatser till mellankommunala och mellanregionala satsningar för att utveckla geografins transportinfrastruktur för demonstration- och pilotprojekt samt införa systemlösningar	A viii
Insatser för nya metoder och stöd för att upprätthålla flygplatser och reguljär flygtrafik	A i A viii A ix
Insatser till att främja omställning en till ett koldioxidfritt transportsystem	A viii
Insatser för att utveckla terminalkapacitet och logistiklösningar	A ii
Insatser till investeringar för minskade res- och transporttider på väg och järnväg i strategiska stråk	A viii A ix
Insatser för anslutande infrastruktur för god tillgänglighet till omlastningsterminaler och resandenoder	A ii A viii
Insatser till beteendepåverkan för att föra över resor och godstransporter till järnväg och sjöfart	A i A iii

Insatser för ökat kollektivt resande genom stationer och hållplatser samt bytespunkter mellan olika trafikslag i strategiska lägen och överbryggande av barriärer för tillgänglighet till dessa samt utvecklad resenärsinformation	A viii A ix
Insatser till att skapa förutsättningar för geografisk rörlighet och upplevd närhet till arbets- och utbildningstillfällen	A i A viii
Insatser för ökat hållbart resande för stärkt mobilitet, exempelvis utveckla pendlarparkeringar, resecentrum, hållplatser och kompletterande infrastruktur för gång och cykel	A i A viii A ix

4.6 Konnektivitet

Mellersta Norrland har utmaningar som särskiljer sig från andra regioner i Sverige och EU. Programgeografins geologi, topografi och långa avstånd gör att alla infrastruktursatsningar kostar mer. Detta utmanar både konkurrenskraft och affärsutveckling för företag, samt gör omställning och transformation av välfärdstjänster mer komplexa och kostsamma. Det bedöms inte möjligt att utifrån kommersiella och marknadsmässiga grunder bygga ut en robust digital infrastruktur, samtidigt som detta är en grundförutsättning för att fortsätta utveckla konnektiviteten.

Tillgången till bredband med 1 Gbit/s hastighet varierar inom programområdet Mellersta Norrland. För 2025 hade, i Jämtlands och Västernorrlands län som helhet, 80 % av hushållen uppkoppling med minst 1 Gbit/s. För arbetstillfällen var siffran 79 % för Jämtlands län och 78 % för Västernorrlands län. Motsvarande siffror för riket är 86 % för hushåll och 85 % för arbetstillfällen.

Däremot är tillgången till motsvarande bredbandshastighet utanför tätort betydligt lägre i båda länen. Andel hushåll med uppkoppling till 1 Gbit/s utanför tätort är i både Jämtlands län och Västernorrlands län 65 %. Motsvarande siffror för arbetstillfällen utanför tätort är 71 %. Tillgång till bredband skiljer sig ytterligare mellan och inom kommuner vilket utgör ett hinder för samhällsutvecklingen och möjligheten till att överbrygga de strukturella hinder som karakteriserar länens geografi. I Härjedalen samt Strömsunds kommun har exempelvis endast en tredjedel av hushållen tillgång till gigabitinfrastruktur.

Mobiltäckning ses ofta som ett alternativ till fast gigabitinfrastruktur trots att teknikerna bör komplettera varandra. Precis som för den fasta digitala infrastrukturen är mobiltäckningen större i tätbebyggda områden än i glesbygd. I Jämtlands län finns exempelvis stora geografiska områden med boenden, näringsliv samt fritidshus som helt saknar mobiltäckning. I dessa fall saknas oftast fast digital infrastruktur, och utan fast digital infrastruktur kan inte 5G-nätet byggas ut i glesbygd där stora avstånd råder. Sammantaget utgör avsaknad av konnektivitet ett hinder för samhällsutvecklingen, för robusta samhällen och för möjligheten att överbrygga de utmaningar som karakteriserar programområdet.

Insatser	Specifik mål
Insatser till utbyggnad av ortsammanbindande nät med optisk fiber eller annan teknisk lösning med motsvarande överföringskapacitet	A i A viii D iii
Insatser till att öka redundansen i den digitala infrastrukturen	A i A viii D iii
Insatser till att utveckla mobilnät där marknadskrafter inte finns	A i A viii D iii

4.7 Drifts- och utvecklingskapacitet i civil - och offentlig sektor

I Mellersta Norrland är kostnaderna för att upprätthålla samhällsservice höga i förhållande till tillgängliga resurser, med hänvisning till tidigare beskriven gles struktur och stora geografiska områden. Offentlig aktörers kapacitet att tillgodose invånare en jämlik tillgång till skola, vård och omsorg är bistande i programområdet. Det finns därför behov av innovativa lösningar inom samhällsplaneringen som bidrar till att utveckla och stärka strukturer och hitta fungerande lösningar för stärkt institutionell drifts- och utvecklingskapacitet, över kommun och länsgränser.

Den pågående samhällsomställningen ställer höga krav på demokratiskt förankrade och robusta samhällsstrukturer. Regioner med stark samverkan mellan offentliga aktörer, civilsamhälle och näringsliv har bättre förutsättningar att hantera kriser, genomföra omställning och upprätthålla tillit. I Mellersta Norrland, där många kommuner är organisatoriskt små men geografiskt stora, är behovet av fungerande samverkansstrukturer och institutionell kapacitet särskilt uttalat.

I en gles geografi där offentliga resurser är begränsade utgör civilsamhällets aktörer en viktig del av den samlade utvecklingskapaciteten. Detta gäller såväl i vardagliga välfärdsfunktioner som i kris och beredskap. I Mellersta Norrland krävs därför att insatser i högre grad utformas utifrån hur utveckling faktiskt sker i en gles geografi – genom samverkan, lokala lösningar och platsbaserade arbetssätt. Detta förutsätter också strukturer som tydligare integrerar civilsamhället i planering, genomförande och utveckling av lokal och regional utveckling.

Demokrati och ett robust samhället handlar inte enbart om formella beslutsprocesser, utan om faktiska förutsättningar för delaktighet, inflytande och gemensam problemlösning. Civilsamhällets roll för social sammanhållning, tillit och lokal förankring är central, liksom offentliga aktörers förmåga att samordna insatser, planera långsiktigt och hantera komplexa målkonflikter. Robusthet omfattar även

beredskap för kriser och störningar, skydd av kritisk infrastruktur samt förmåga att upprätthålla samhällsviktiga funktioner i både vardag och kris.

Insatser	Specifik mål
Insatser för att utveckla och stärka tillgång till välfärdstjänster i glesa strukturer	A i C iv D iii
Insatser till att utveckla service och trygghetspunkter i glesa strukturer	A i B ii D iii
Insatser till att utveckla samverkan och samarbete med civilsamhällets aktörer	B ii E i D iii
Insatser för att utveckla samverkan inom samhällsplanering	E iii
Insatser till att utveckla kulturen och föreningslivets roll i tider av samhällsomställning eller kris	B ii E i
Insatser för utveckling av attraktiva offentliga livsmiljöer och mötesplatser	A i D iii
Insatser till utveckling av lokala modeller för flyttkedjor	A i A vii C ii
Insatser för planeringsinsatser som ökar tillgången till bostäder för permanentboende	A i A vii C ii
Insatser till samverkanslösningar mellan näringsliv och bostadsaktörer	A i A vii C ii
Insatser till tillämpad och behovsdriven forskning för välfärdsutveckling	A v
Insatser till lokala utvecklingsinitiativ som bygger på delaktighet och mobilisering	A i D iii
Insatser till strukturer som långsiktigt stärker civilsamhällets roll i lokal utveckling, service och beredskap i glesa miljöer	A i B ii

	D iii
Insatser för att stödja framtagande av strategier för integrerad utveckling av stads- och landsbygdsområden	A i D iii

4.8 Omställning, klimat och naturresurser

Mellersta Norrland har unika naturgivna förutsättningar att bidra till samhällsomställningen genom tillgång till förnybar energi, naturresurser och stora geografiska ytor. Samtidigt visar OECD och Nordregio att klimat- och miljöpolitik i glesa regioner behöver utformas så att den samtidigt stärker lokal utveckling och social sammanhållning. Klimatomställningen påverkar livsmiljöer, näringslivets struktur, arbetsmarknader och tillgång till service, vilket gör att miljö- och klimatfrågor är nära sammanflätade med hälsa och jämlikhet. Mellersta Norrland har dessutom ambitiösa mål för minskade utsläpp och ökad andel förnybar energi. Detta ger en stark utgångspunkt för fortsatt omställning och stärkt beredskap.

I programområdet finns det stor potential att driva på utvecklingen av förnybara drivmedel, grönt konstgödsel och biobaserade kemikalier, vilket kan bidra till Sveriges, EU:s och världens klimatomställning. En sådan utveckling gör både Sverige och EU också mindre beroende av omvärlden och globala, komplexa leveranskedjor samt stärker totalförsvaret.

Omställningen till ett klimatneutralt samhälle innebär både möjligheter och målkonflikter. För Mellersta Norrland handlar detta om att säkerställa att investeringar i geografin bidrar till lokal nytta, stärkt attraktivitet och långsiktig resiliens, samtidigt som natur- och miljövärden värnas. Hållbar användning av naturresurser och värdeåterföring är centrala komponenter för Mellersta Norrlands fortsatta utveckling.

Mellersta Norrland har också ett betydande överskott av elproduktion som i praktiken är 100% förnybar och därmed en potential att driva energiomställningen. År 2024 producerades 38 TWh i Mellersta Norrland, samtidigt som 10 TWh användes i programområdet. I programområdet sker ett aktivt arbete för att nyttja dessa tillgångar till strategiskt viktiga produkter. För, samtidigt som efterfrågan på förnybar el ökar kraftigt via stora elintensiva etableringar, begränsas de av kapacitetsbristen i elnätet. Svårigheter för platser med hög elproduktion att kunna nyttja den producerade elen är hämmande för utvecklingen i flera delar av Mellersta Norrland, vilket också försvårar för de industrier som vill etablera sig i området.

Ökad efterfrågan på naturresurser, mark- och vattenanvändning samt förnybar energi till följd av samhällsomställningen och klimatarbetet ökar behovet av att utveckla hållbara och cirkulära resursflöden. I Mellersta Norrland sker stora insatser kring att dra nytta av de industrietableringar som sker för att skapa cirkulär industriell symbios. Detta område är dock fortfarande relativt outforskat, och kräver betydande insatser för att potentialen ska kunna uppnås. Samtidigt förstärks behovet av att hantera målkonflikter mellan olika samhällsintressen kopplade till exempelvis markanvändning, energiomställning, näringslivsutveckling, kulturmiljöer

och lokala livsmiljöer. För att skapa legitimitet och långsiktigt hållbara lösningar krävs inkluderande processer och flernivåsamverkan där innovationssystem, samhällsplanering och platsutveckling samverkar, särskilt i en stor geografi med betydande inomregionala skillnader.

Ett förändrat klimat och högre ambitioner gällande minskade fossila transporter samt resilient samhällsutveckling ställer krav på samhällsplaneringen. Programområdets förutsättningar med små offentliga organisationer med begränsad kapacitet kräver nya angreppssätt i hur samhällsplaneringen tar sig uttryck. Både vad gäller planering, utförande och vidmakthållande.

Insatser	Specifik mål
Insatser för regionala- och mellankommunala samarbeten kring samhällsplanering	A i D iii
Insatser för arbetssätt att identifiera och hantera målkonflikter	A x E i
Insatser för insatser som bidrar till resurseffektivitet, återvinning och cirkulära affärsmodeller genom offentlig upphandling	A ii A iii
Insatser för miljö- och klimatanpassade processer, både inom produkt- och affärsutveckling	A ii A iii
Insatser till företag för utveckling av nya produkter och processer som bidrar till omställningen till förnybar energi	A ii A iii
Insatser till att utveckla lokala och regionala cirkulära värdekedjor	A ii A iii A ix
Insatser till att öka lokal förädlingsgrad av naturresurser	A ii A iii

Referensmaterial – rapporter och webbplatser

Rapporter

Bevakning av grundläggande betaltjänster 2025, Länsstyrelserna

En ny verklighet – Rädda Barnens barnfattighedsrapport Sverige, 2025

EU:s sammanhållningspolitik i norra Sverige – En rapport om skapade mervärden, Europaforum Norra Sverige, 2025

Final report – EDP, S3 governance and interregional collaboration for the Jämtland Härjedalen and Västernorrland regions, Smart Specialisation Community of Practice (S3 CoP), November 2024, Alison Hunter

Funktionella analysregioner 2025 – Uppdatering för perioden 2025–2035, Tillväxtverket, 2025

Hälsa på lika villkor – Rapport Jämtland Härjedalen, 2022

Hälsan i Västernorrland – Rapport Västernorrland, 2022

Jämtlands län 2050 – En nytänkande och hållbar region att leva, verka och utvecklas i, 2025

Med samiska perspektiv – regional utveckling i Jämtland Härjedalen, 2022

Navigating Global Transitions in European Arctic Regions – Lessons from 14 Northern Sparsely Populated Areas, OECD, 2025

Plan för bättre kompetensförsörjning i Västernorrland, 2025

Plan för regional kompetensförsörjning i Jämtlands län, 2024

Program för smart specialisering i Jämtland Härjedalen 2021–2027, 2020

Regional utvecklingsstrategi – Ett Västernorrland 2020–2030, Region Västernorrland, 2025

State of the Nordic Region 2026, Nordregio Report 2026:2

Support to the implementation capacity of sustainable green development in the European Arctic Northern Sparsely Populated Areas (NSPA) – Jämtland Härjedalen, OECD, 2025

Support to the implementation capacity of sustainable green development in the European Arctic Northern Sparsely Populated Areas (NSPA) – Västernorrland, OECD, 2025

Tillväxtanalys, 2019. Regionala kapitalförsörjningsstrukturer – kunskapsöversikt, mätbarhet och nuläge

Västernorrlands regionala innovationsstrategi för smart specialisering, 2020

Webbplatser

Energi- och klimatstrategi 2025–2030 | Länsstyrelsen Jämtland

<https://www.lansstyrelsen.se/jamtland/om-oss/vara-tjanster/publikationer/2025/energi--och-klimatstrategi-2025-2030.html>

Energi- och klimatstrategi för Västernorrland 2025–2030 | Länsstyrelsen Västernorrland

<https://www.lansstyrelsen.se/vasternorrland/om-oss/vara-tjanster/publikationer/2025/energi--och-klimatstrategi-for-vasternorrland-2025-2030.html>

Mobiltäcknings- och bredbandskartläggningen 2025

<https://statistik.pts.se/telekom-och-bredband/mobiltackning-och-bredband/mobiltacknings-och-bredbandskartlaggningen-2025/>

<https://ec.europa.eu/eurostat>

<https://www.lansstyrelsen.se>

<https://www.riksbank.se>

www.forsakringskassan.se

www.scb.se

www.skolverket.se

www.tillvaxtverket.se